

Généralités


Pôle Emploi Spectacle / Pôle Emploi Expatriés

Certains d'entre vous vont intégrer Pôle emploi Spectacle et/ou Pôle emploi expatrié dans leur DSN de la période d'emploi de janvier 2022. D'autres ne pourront le faire qu'à partir de la DSN de la période d'emploi de février 2022.

Tout dépend de la date à laquelle vous avez fait votre demande. Votre date d'entrée en DSN est indiquée sur le courrier de Pôle Emploi que vous avez reçu avec votre numéro de dossier.

Durant l'année 2022, vous devrez continuer à :

- Editer et remettre les AEMs à vos salariés,
- Générer et déposer le fichier des AEMs sur le site Pôle Emploi Dépôt (<https://upload-aem.pole-emploi.fr>).

 : Dans une même déclaration, vous ne pouvez pas déclarer des salariés intermittents du spectacle et des salariés expatriés. Vous devez avoir 2 déclarations différentes, donc une fraction supplémentaire à déclarer et à reporter sur toutes vos déclarations DSN (voir notre document « *Comment déplacer des salariés ?* »).

Les autres cotisations qui entrent en DSN en 2022

A partir du 1^{er} janvier 2022, la contribution à la formation continue, la CPF CDD, la taxe d'apprentissage et le complément de taxe d'apprentissage sont recouverts par l'URSSAF et sont à déclarer par le biais de la DSN.

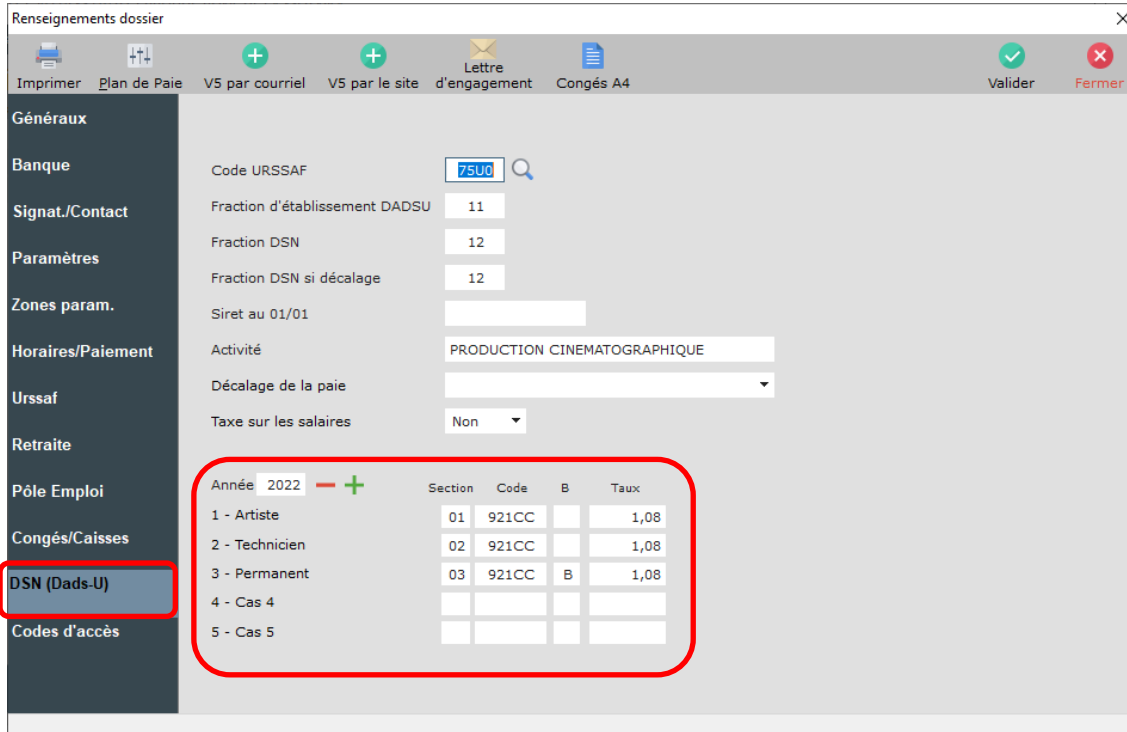
Nous vous avons expliqué dans une précédente mise à jour les modifications que nous avons apportées au plan de paye afin que cela soit réalisable.

Il n'y a donc rien à paramétrer de particulier dans la DSN pour que celles-ci soient prises en compte.

Paramétrage dossier

Code risque accident du travail

Au menu de Studio, cliquez sur « *Paramétrage* » puis sur « *Dossier* ». Cliquez ensuite sur l'onglet « *DSN (Dads-U)* ».



Renseignements dossier

Imprimer Plan de Paie V5 par courriel V5 par le site Lettre d'engagement Congés A4 Valider Fermer

Généraux

Banque Code URSSAF 7500

Signat./Contact Fraction d'établissement DADSU 11

Paramètres Fraction DSN 12

Zones param. Fraction DSN si décalage 12

Horaires/Paiement Siret au 01/01

Urssaf Activité PRODUCTION CINEMATOGRAPHIQUE

Retraite Décalage de la paie

Taxe sur les salaires Non

Pôle Emploi

Congés/Caisses

DSN (Dads-U)

Codes d'accès

Année	2022	Section	Code	B	Taux
1 - Artiste		01	921CC		1,08
2 - Technicien		02	921CC		1,08
3 - Permanent		03	921CC	B	1,08
4 - Cas 4					
5 - Cas 5					

Remplissez les éléments à l'aide de votre notification AT/MP.

Contacts DSN

Vous avez la possibilité d'indiquer aux organismes la personne à contacter au sein de votre entreprise.

Toujours dans le paramétrage du dossier, cliquez sur l'onglet « **Signat./Contact** ». Un tableau avec les divers types de choix de contact possibles a été créé.

Type	Nom prénom	Téléphone	Mail

OPCO (pour les entreprises sans IDCC)

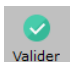
Si votre entreprise relève des IDCC :

- 5501 – Convention d'entreprise indépendante ou texte assimilé non précisé,
- 5100 – Statut divers ou inconnu,
- 9998 – Convention non encore en vigueur,
- 9999 – Absence de convention collective.

Vous devez impérativement renseigner votre OPCO par défaut.

Toujours dans le paramétrage du dossier, cliquez sur l'onglet « **Congés/Caisses** » et, parmi la liste disponible, sélectionnez votre OPCO.

Votre OPCO par défaut

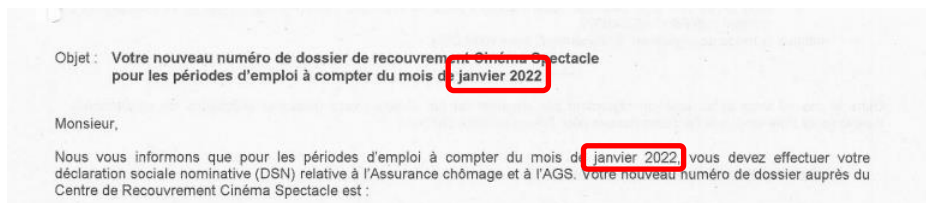
Cliquez sur le bouton  Valider.

Pôle Emploi Spectacle / Pôle Emploi Expatrié En DSN

31/01/2022

Où vérifier votre période de passage en DSN pour Pôle emploi ?

L'information est disponible dans le courrier que vous avez reçu de Pôle emploi avec votre numéro de dossier.




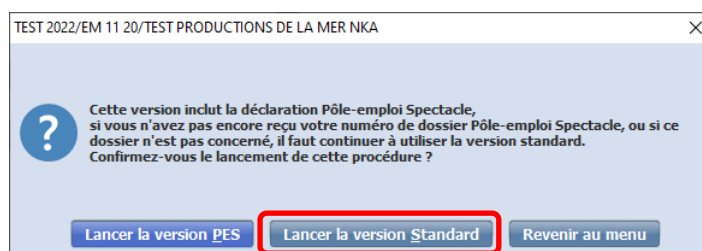
: Vous ne pouvez pas faire de déclaration Pôle Emploi Spectacle / Pôle Emploi Expatrié avant cette période d'emploi.

Vous n'avez pas encore reçu votre (vos) numéro(s) de dossier(s) OU vous avez reçu votre (vos) numéro(s) de dossier(s) MAIS la période de passage en DSN de Pôle Emploi Spectacle / Pôle Emploi Expatrié ne correspond pas à la période en cours

Dans un premier temps, vérifiez auprès du/de la responsable en charge de tous les dossiers de payes si il/elle n'a pas reçu le numéro de dossier qui concerne la production sur laquelle vous travaillez.



Au menu de Studio cliquez sur le bouton  , vous obtiendrez la fenêtre suivante :




Cliquez sur l'option « *Lancer la version Standard* ». Lancez votre DSN comme habituellement (pensez à mettre à jour l'autocontrôle).

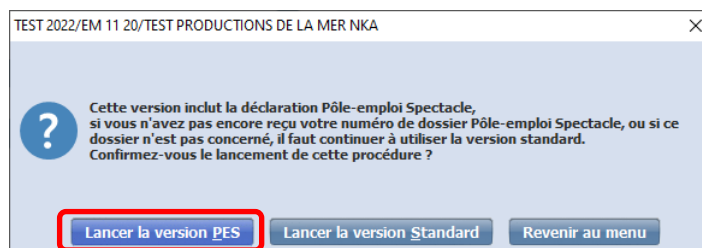
Vous avez reçu votre (vos) numéro(s) de dossier(s) ET la période de passage en DSN de Pôle Emploi Spectacle / Pôle Emploi Expatrié correspond à la période en cours

Dans un premier temps, prenez connaissance des documents suivants (si vous ne l'avez pas déjà fait), ils vous aideront pour le paramétrage.

- « *DSN 2022 – Paramétrage PES et intermittents du spectacle* »,
- « *DSN 2022 – Paramétrage PE et salariés expatriés* ».



Au menu de Studio cliquez sur le bouton  , vous obtiendrez la fenêtre suivante :



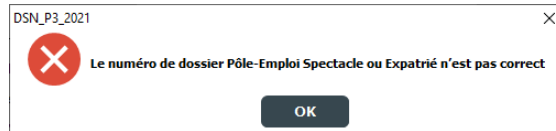
Cliquez sur l'option « *Lancer la version PES* ». Lancez votre DSN comme habituellement (pensez à mettre à jour l'autocontrôle).

Pré-contrôles

Plusieurs pré-contrôles ont été mis en place.

Présence du numéro de dossier

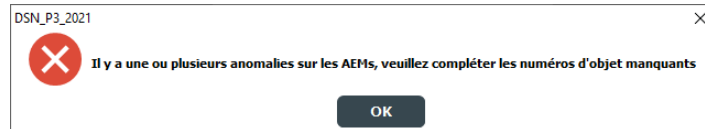
Si vous avez choisi de lancer la version PES et, s'il y a des rémunérations versées à des salariés intermittents ou à des salariés expatriés, le programme vérifie la présence du numéro de dossier. Si celui-ci n'est pas renseigné, le message suivant s'affichera :



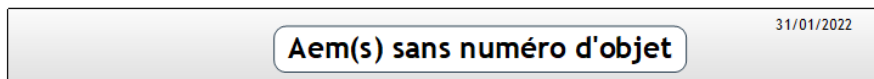
Reportez-vous aux documents « *DSN 2022 – Paramétrage PES et intermittents du spectacle* » ou « *DSN 2022 – Paramétrage PE et salariés expatriés* ».

Numéro d'objet

Si vous avez choisi de lancer la version PES et s'il manque le numéro d'objet sur certaines AEMs, le programme vous le signalera.

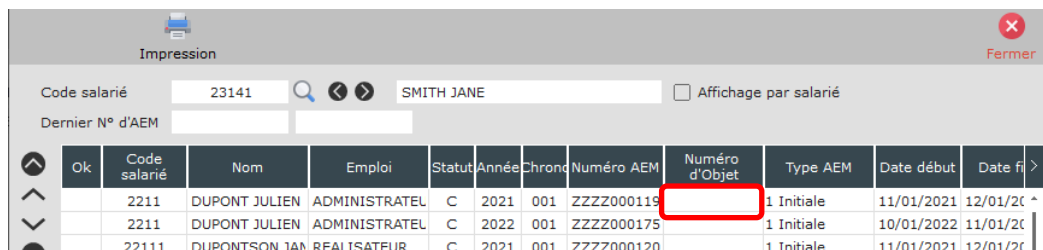


Si vous cliquez sur **OK**, vous aurez la liste des AEMs concernées.



Code salarié	Nom et prénom	Chrono	Date début	Date fin	Date	Numéro d'objet
Z211	DUPONT JULIEN	001	10/01/2022	11/01/2022	31/01/2022	
Z2111	DUPONTSON JANE	001	10/01/2022	11/01/2022	31/01/2022	

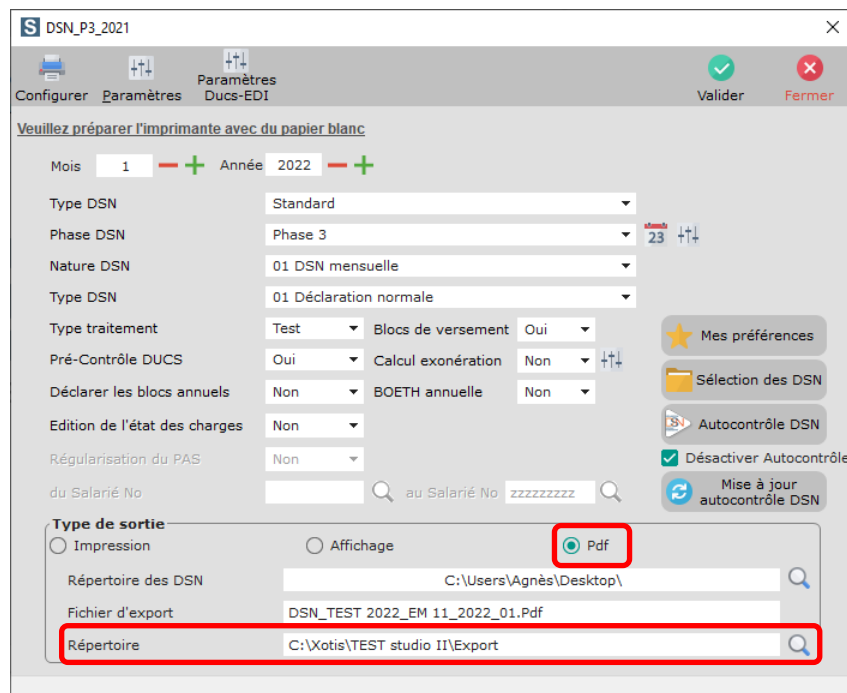
Pour corriger, au menu de Studio cliquez sur « *Outils* » puis sur « *Gestion du fichier des AEMs* » et renseignez la colonne « *Numéro d'Objet* ».



NB : Vous n'avez pas besoin du code SUPERVISEUR pour modifier le numéro d'objet.

Répertoire d'enregistrement des PDF

Si vous avez opté pour un « *Type de sortie* » en PDF, un contrôle sur le répertoire sélectionné est fait. Vous ne pourrez plus enregistrer directement vos PDF à la racine de Studio ou dans le sous-répertoire DONNEES ou ARCHIVES.

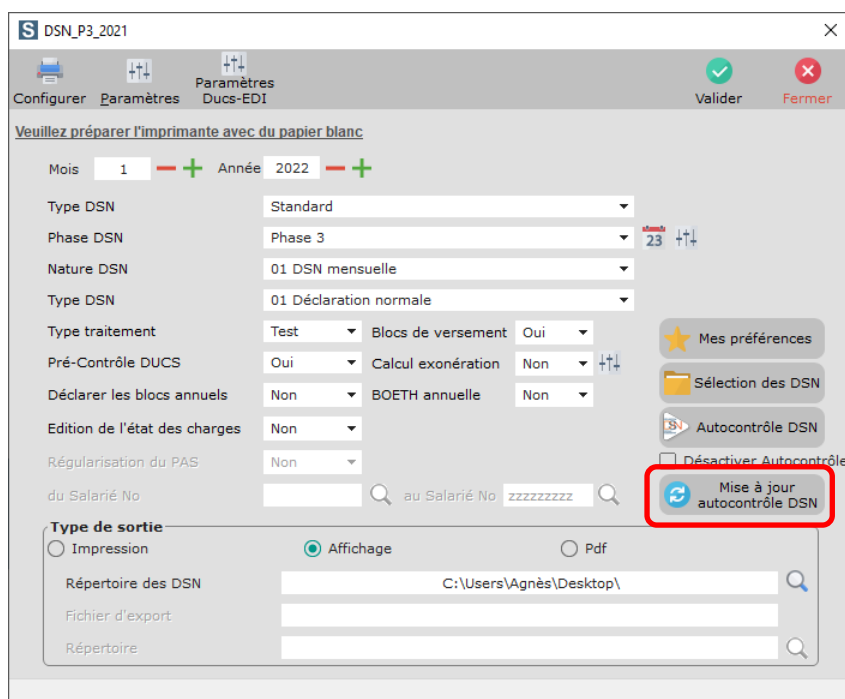


Vous n'avez pas encore demandé votre (vos) numéro(s) de dossier(s)


Vous rémunérez des salariés intermittents du spectacles et vous n'avez pas encore demandé votre (vos) numéro(s) de dossier(s) ? Le temps presse ! Vous devez au plus vite faire la démarche auprès de Pôle Emploi.

Le document « *Demande numéro dossier Pôle Emploi* » disponible sur notre site vous aidera dans cette démarche.

Mise à jour de l'autocontrôle DSN



The screenshot shows the 'DSN_P3_2021' application window. At the top, there are buttons for 'Configurer', 'Paramètres', and 'Ducs-EDI', along with 'Valider' and 'Fermer'. Below this, a message reads 'Veillez préparer l'imprimante avec du papier blanc'. The main area contains various settings for DSN (Type DSN, Phase DSN, Nature DSN, etc.) and treatment options. On the right side, there is a sidebar with buttons: 'Mes préférences', 'Sélection des DSN', 'Autocontrôle DSN', and 'Désactiver Autocontrôle'. The 'Mise à jour autocontrôle DSN' button is highlighted with a red rectangle. At the bottom, there are options for 'Type de sortie' (Impression or Affichage) and fields for 'Répertoire des DSN', 'Fichier d'export', and 'Répertoire'.

Cliquez sur le bouton  Mise à jour autocontrôle DSN. Le programme va rechercher les mises à jour. A l'information « *La mise à jour est terminée* », cliquez sur **OK**.